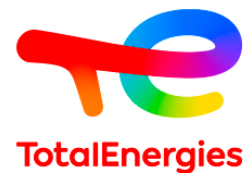




КОДЕКС ПОВЕДЕНИЯ

Наши ценности
на практике



В случае расхождений между оригиналом Кодекса поведения на французском языке и его переводами версия на французском языке имеет преобладающую силу. Отпечатано в декабре 2018 г.

НАША ЦЕЛЬ
**СТАТЬ ОТВЕТСТВЕННОЙ
МЕЖДУНАРОДНОЙ
ЭНЕРГЕТИЧЕСКОЙ КОМПАНИЕЙ**

НАШИ ЦЕННОСТИ
**БЕЗОПАСНОСТЬ,
ВЗАИМОУВАЖЕНИЕ,
НОВАТОРСКИЙ ДУХ,
СПЛОЧЕННОСТЬ,
СТРЕМЛЕНИЕ К УСПЕХУ**

Мы работаем более чем в 130 странах, иногда в сложных условиях. Для достижения своей коллективной цели – стать ответственной международной энергетической компанией – мы опираемся на свои ключевые ценности.

В основе коллективной этики и Кодекса поведения нашей компании лежат две из них, которые мы считаем самыми главными: безопасность и взаимоуважение.

Кодекс – это документ, в котором разъясняется наша линия поведения, перечисляются применяемые нами международные нормы и стандарты, а также следующие из этого обязательства перед заинтересованными сторонами.

Каждый сотрудник концерна несет ответственность за знание Кодекса поведения, его применение в своей повседневной работе и его распространение среди всех тех, кто работает вместе с нами и для нас.

Если вы оказались перед лицом трудного выбора при выполнении своих служебных обязанностей или подозреваете нарушение правил, приведенных в Кодексе поведения, вы можете обратиться в Комитет по этике, который всегда готов помочь вам без разглашения факта вашего обращения.

Стремление стать ответственной международной энергетической компанией обязывает нас к образцовому поведению, соответствующему нашим ценностям и безупречному с точки зрения повседневной деятельности. Именно этого ждут заинтересованные стороны от такой крупнейшей компании как «Тоталь». Как Правление, так и я рассчитываем на личное и коллективное участие каждого из вас!



Патрик Пуянне
Президент концерна



О «КОДЕКСЕ ПОВЕДЕНИЯ»

КОДЕКС ПОВЕДЕНИЯ

- опирается на пять ключевых ценностей, которыми концерн руководствуется во всей своей деятельности, в том числе две главные - безопасность и взаимоуважение;
- подробно описывает линии поведения, которых следует придерживаться в отношении безопасности, честности и соблюдения прав человека;
- перечисляет международные нормы и стандарты, которые применяет «Тоталь»;
- уточняет обязательства концерна перед заинтересованными сторонами, как внутри концерна, так и за его пределами;
- разъясняет роль Комитета по этике и описывает порядок действий, когда нужно сообщить о ситуации, противоречащей Кодексу поведения, или получить рекомендации;
- содержит ссылки на дополнительные информационные ресурсы, доступные каждому.

ДЛЯ КОГО ПРЕДНАЗНАЧЕН КОДЕКС ПОВЕДЕНИЯ?

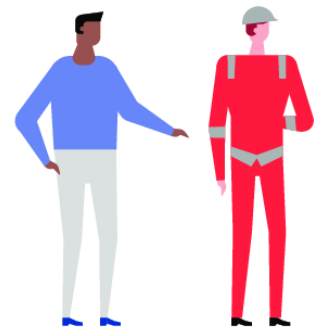
Кодекс поведения это документ, которым должны руководствоваться все сотрудники компании во всех странах. Поведение каждого сотрудника должно служить примером соблюдения Кодекса поведения и его практического применения. Никто не вправе его игнорировать.

Руководители всех подразделений отвечают за распространение, понимание и фактическое применение Кодекса, и они должны:

- регулярно обращаться к тексту Кодекса поведения и ссылаться на него в присутствии членов своей команды, чтобы удостовериться в его правильном понимании;
- поддерживать атмосферу диалога и доверия, чтобы сотрудники не опасались поделиться обеспокоенностью, если таковая возникнет;
- напоминать сотрудникам о процедуре заявления о нарушениях и при необходимости направлять в Комитет по этике;
- обеспечивать строгое соблюдение Кодекса поведения своими подчиненными;
- подавать личный пример образцового поведения.

Кодекс поведения также информирует наших поставщиков и подрядчиков о наших ожиданиях в отношении их поведения и этики. Они должны применять эквивалентные стандарты, в особенности, в отношении своих сотрудников и, в случае необходимости, устранять возможные пробелы в этой области.

Кодекс поведения подлежит распространению среди всех заинтересованных сторон: в странах, где работает концерн, среди местных сообществ, клиентов, поставщиков и подрядчиков, деловых партнеров и акционеров, поскольку в нем описаны обязательства концерна «Тоталь» перед каждым из них.



1 ● **КОДЕКС ПОВЕДЕНИЯ И НОРМЫ, КОТОРЫМИ МЫ РУКОВОДСТВУЕМСЯ**

- НОРМЫ И ПРИНЦИПЫ

- Высочайшие нормы и стандарты

- КОДЕКС ПОВЕДЕНИЯ ОПИРАЕТСЯ НА НАШИ ЦЕННОСТИ

- Безопасность
- Взаимоуважение
 - Честность – борьба с мошенничеством и коррупцией
 - Соблюдение прав человека
 - Охрана окружающей среды и здоровья людей

2 ● **КОДЕКС ПОВЕДЕНИЯ И СОТРУДНИКИ КОНЦЕРНА**

3 ● КОНЦЕРН И ЗАИНТЕРЕСОВАННЫЕ СТОРОНЫ

- Страны, где работает концерн
- Местные сообщества
- Клиенты
- Поставщики и подрядчики
- Бизнес-партнеры
- Акционеры

4 ● КОДЕКС ПОВЕДЕНИЯ В ПОВСЕДНЕВНОЙ ЖИЗНИ

- КОМИТЕТ ПО ЭТИКЕ
- ГОВОРИТЬ О ПРОБЛЕМАХ

СПРАВОЧНАЯ ИНФОРМАЦИЯ

- Ресурсы концерна «Тоталь»
- Внешние ресурсы



КОДЕКС ПОВЕДЕНИЯ
Наши ценности на практике

КОДЕКС ПОВЕДЕНИЯ
Наши ценности на практике

1



КОДЕКС
ПОВЕДЕНИЯ И
НОРМЫ,
КОТОРЫМИ МЫ
РУКОВОДСТВУЕМСЯ



КОДЕКС ПОВЕДЕНИЯ
Наши ценности на практике

НОРМЫ И ПРИНЦИПЫ

ВЫСОЧАЙШИЕ НОРМЫ И СТАНДАРТЫ

Мы соблюдаем все применимые к нашей деятельности национальные и международные законы и нормы.

Мы придерживаемся Руководящих принципов Организации экономического сотрудничества и развития в отношении транснациональных компаний, а также принципов Глобального договора Организации Объединенных Наций.

В случае расхождения между каким-либо требованием законодательства и нашим Кодексом поведения мы стремимся применять стандарт с наиболее высокими требованиями.

Мы ведем диалог с международными, правительственными и неправительственными организациями в случае возникновения у них обеспокоенности в сферах, касающихся нашей деятельности.

В соответствии с применимым законодательством и правилами концерна, нарушение этих норм и принципов может повлечь за собой санкции.



КОДЕКС ПОВЕДЕНИЯ ОПИРАЕТСЯ НА НАШИ ЦЕННОСТИ

Помимо норм, которыми мы руководствуемся, нас объединяют пять ценностей:

- безопасность
- взаимоуважение
- новаторский дух
- сплоченность
- стремление к успеху

Эти ценности служат нашими руководящими принципами, и мы должны сохранять их дух при любых обстоятельствах.

Две главные ценности – безопасность и взаимоуважение - выражаются на практике в нашей организационной структуре, методиках и процедурах и составляют каждодневную практическую основу нашего Кодекса поведения.

БЕЗОПАСНОСТЬ

Безопасность – основа ответственной деятельности промышленного предприятия; это также основа его долговечности. Компания, которая не является надежной или на которую нельзя положиться, не будет устойчивой компанией. Это означает, что компромиссы недопустимы, когда речь идёт о безопасности. Стоимость не входит в уравнение, потому что безопасность – это ценность, которую мы уважаем превыше всего.

Безопасность – это ежедневная борьба, которая ведётся терпеливо и тщательно. Мы никогда не должны терять бдительности в отношении безопасности. Несчастные случаи не являются неизбежными. Любого несчастного случая, даже самого незначительного, можно избежать.

Все мы знаем и применяем на любом уровне и с максимальной дисциплинированностью правила техники безопасности. Каждый из нас несет личную ответственность и наделен полномочиями вмешаться при несоблюдении этих правил или при выявлении рискованной ситуации.

При выборе своих деловых партнеров мы учитываем их способность применять политику, эквивалентную нашей.

Включение безопасности в наши ценности и ее ежеминутное воплощение в жизнь – необходимое условие достижения нашей цели стать ответственной энергетической компанией.

Безопасность – это ежедневная борьба, которая ведётся терпеливо и тщательно.

ВЗАИМОУВАЖЕНИЕ

Взаимоуважение – краеугольный камень нашей коллективной этики, наш способ демонстрировать образцовое поведение, поскольку оно в первую очередь означает умение слушать и слышать другую сторону.

Взаимоуважение идёт рука об руку с честностью, непоколебимой деловой порядочностью и, как следствие, с неприятием коррупции

Оно в первую очередь означает умение слушать и слышать другую сторону.

КОДЕКС ПОВЕДЕНИЯ

Наши ценности на практике

и мошенничества в какой бы то ни было форме. Оно означает также соблюдение условий заключаемых нами контрактов.

Взаимоуважение – это уважение прав человека. Мы бескомпромиссны в этом вопросе повсюду, где мы работаем.

Взаимоуважение - это уважение окружающей среды и здоровья людей, что является частью нашей стратегии ответственного и устойчивого развития.

Взаимоуважение ставит человека во главу угла нашего коллективного проекта, оно означает признание и принятие многообразия, внимание к качеству трудовых отношений внутри компании.

ЧЕСТНОСТЬ. БОРЬБА С КОРРУПЦИЕЙ И МОШЕННИЧЕСТВОМ

«Тоталь» применяет принцип «нулевой терпимости» к мошенничеству в любых формах и, в особенности, к коррупции, злоупотреблению влиянием или несоблюдению правил свободной конкуренции. Концерн не допускает никаких форм коррупции или злоупотребления влиянием, которые могут определяться следующим образом:



- запрещенная законом практика предложения или обещания подарка или личной выгоды каким-либо государственным должностным лицам, частным лицам или компаниям напрямую или косвенно (через третье лицо или посредника) в целях:
 - выполнения или невыполнения, упрощения, задержки или ускорения ими какого-либо действия, зависящего от их полномочий, или
 - злоупотребления ими своим влиянием для получения положительного решения или какой-либо выгоды от какого-либо государственного органа;
- требование, принятие или получение платежа или какой-либо выгоды в целях выполнения или невыполнения, упрощения, задержки или ускорения ими какого-либо действия, зависящего от их полномочий.

При коррупции и злоупотреблении влиянием, как и при нарушении правил свободной конкуренции, виновные лица и компания подвергаются суровым дисциплинарным, гражданским и уголовным санкциям согласно применимому законодательству, независимо от того, в какой стране происходили эти нарушения. Каждый сотрудник концерна должен знать Программу соблюдения антикоррупционного законодательства, чтобы постоянно обеспечивать соответствие ее требованиям.

Каждый из нас должен избегать использования конфиденциальной информации, еще не ставшей достоянием общественности, особенно финансовой информации.



ПРИМЕРЫ НЕДОПУСТИМОГО ПОВЕДЕНИЯ

- Предлагать какому-либо государственному должностному лицу, какому-либо лицу из его окружения или какому-либо лицу, претендующему на влияние на это должностное лицо, платеж или любую выгоду (подарки, поездки, приглашения и т.д.) в ожидании выдачи административного разрешения на начало выполнения проекта.
- Получать от каких-либо поставщиков или подрядчиков, участников тендеров, подарки или льготные приглашения, которые могут повлиять на принимаемое решение, на протяжении тендерной процедуры.
- Задействовать лицо, уполномоченное представлять концерн «Тоталь», без:
 - предварительной оценки рисков таких отношений
 - предварительного четкого определения содержания и границ его функций

Таким образом мы хотим предотвратить, к примеру, неподобающее использование представителем его полномочий или же обещание либо предложение им каких-либо преимуществ государственным должностным лицам в целях получения какого-либо блага от этих лиц.



© Laurent Zyberman

СОБЛЮДЕНИЕ ПРАВ ЧЕЛОВЕКА

Соблюдение прав человека – как коллективное, так и индивидуальное требование.

Всеобщая декларация прав человека

Основные конвенции Международной организации труда

**ПРИМЕНЯЕМЫЕ
НАМИ
СТАНДАРТЫ И
ДОКУМЕНТЫ**

Руководящие принципы предпринимательской деятельности в аспекте прав человека

Добровольные принципы в отношении безопасности и прав человека

КОДЕКС ПОВЕДЕНИЯ

Наши ценности на практике

Три основных направления:

- Права человека на рабочем месте



Мы принимаем меры для обеспечения достойных условий труда не только на своих объектах, но и на объектах поставщиков. Такие меры включают запрет на использование принудительного и детского труда, недопущение дискриминации, обеспечение свободы профессиональных объединений, а также гарантию возможности сообщить в отдел кадров о любом возможном нарушении.



НАШИ ОЖИДАНИЯ ПО ОТНОШЕНИЮ К ПОСТАВЩИКАМ И ПОДРЯДЧИКАМ

В отношении поставщиков и подрядчиков мы соблюдаем интересы каждой из сторон за счет использования прозрачных условий договоров и добросовестного ведения переговоров. Мы считаем, что в основе прочных отношений лежат диалог, профессионализм и соблюдение обязательств, и что мы должны разделять одни и те же нормы и принципы. Таким образом, мы ожидаем от своих поставщиков и подрядчиков:

- соблюдения и обеспечения соблюдения их собственными поставщиками и субподрядчиками наших основополагающих деловых принципов закупок. Они вытекают из нашего Кодекса поведения и образуют основу прочных отношений с поставщиками, к которым мы стремимся;
- особого внимания к нормам и процедурам, касающимся соблюдения прав человека, в том числе, условий труда их сотрудников, а также сотрудников их субподрядчиков;
- согласия на проведение аудитов для оценки соблюдения этих принципов и постоянного совершенствования в этой сфере.

- Права человека и местные сообщества

Мы выявляем, не допускаем или смягчаем воздействие нашей деятельности (например, неудобства, связанные с шумом, запахами и т.д.) на качество жизни местного населения. Мы внедряем эффективные механизмы рассмотрения жалоб и регулярно ведем диалог с местными заинтересованными сторонами, обращаясь при этом к экспертам.

- Права человека и безопасность

При взаимодействии с государственными и частными силами безопасности (армия, полиция и т.д.) для охраны нашего персонала и объектов мы проверяем, что они прошли надлежащую подготовку, и информируем руководство о любых происшествиях.



«ТОТАЛЬ» ПРИДЕРЖИВАЕТСЯ ДОБРОВОЛЬНЫХ ПРИНЦИПОВ
В ОТНОШЕНИИ БЕЗОПАСНОСТИ И ПРАВ ЧЕЛОВЕКА. ЧТО
КОНКРЕТНО ЭТО ПРЕДПОЛАГАЕТ?»

Защита наших сотрудников и объектов – один из основных приоритетов концерна. Государственные и частные силы безопасности отвечают за управление рисками по безопасности, обеспечивая при этом соблюдение прав соседних населенных пунктов.

Именно поэтому «Тоталь» принимает все необходимые меры для обеспечения соблюдения Добровольных принципов в отношении безопасности и прав человека. Эти принципы развивают диалог между правительствами, неправительственными организациями и компаниями; они содержат рекомендации для добывающих отраслей промышленности по защите прав человека при обращении к услугам государственных или частных сил безопасности.

КОДЕКС ПОВЕДЕНИЯ

Наши ценности на практике

Мы включили Добровольные принципы в Политику безопасности концерна. Было выявлено пять приоритетных направлений:

- установление официальных отношений между дочерними компаниями концерна и государствами, в которых они работают, для организации развертывания сил безопасности в соответствии с нашими принципами;
- передача оборудования, которая должна осуществляться только в исключительном порядке и строго контролироваться;
- проверка процедур приема на работу в охранных фирмах;
- соответствующее обучение для работников сил безопасности;
- отчетность о происшествиях.

В соответствии с применяемым законодательством и внутренним регламентом концерна за несоблюдение этих принципов могут применяться юридические и дисциплинарные санкции.

Более подробная информация приведена в Руководстве по правам человека и Отчете по правам человека.

ОХРАНА ОКРУЖАЮЩЕЙ СРЕДЫ И ЗДОРОВЬЯ ЛЮДЕЙ

Наша активная позиция по отношению к охране окружающей среды и здоровья людей вписывается в нашу стратегию ответственного и устойчивого развития, и мы регулярно предоставляем прозрачную отчетность в этой сфере.

Как ответственная компания мы стремимся продвигать эффективное и рациональное использование предлагаемой нами энергии и прочей продукции, с учетом эволюции потребностей и ожиданий потребителей.



В связи с характером и масштабами нашей деятельности по всему миру наши сотрудники, а также прочие заинтересованные стороны, могут подвергаться различным типам санитарных рисков. Охрана здоровья людей – абсолютный приоритет для «Тоталь» в повседневной деятельности повсюду, где мы присутствуем, поскольку мы являемся ответственной компанией. Каждый из нас должен также проявлять особую бдительность и дисциплину на своем уровне для охраны здоровья всех: для этого мы проводим соответствующее обучение и кампании по привлечению внимания сотрудников.

Более подробная информация приведена в Хартии промышленной безопасности, охраны труда, охраны окружающей среды и качества, а также в «Золотых правилах».



КОДЕКС ПОВЕДЕНИЯ
Наши ценности на практике

КОДЕКС ПОВЕДЕНИЯ
Наши ценности на практике

2



КОДЕКС ПОВЕДЕНИЯ И СОТРУДНИКИ КОНЦЕРНА



Кодекс поведения определяет принципы коллективной и индивидуальной деятельности сотрудников концерна «Тоталь».

Мы считаем, что залогом гармоничного развития являются доверие и уважение, которые должны существовать как в отношениях между концерном и его сотрудниками, так и между самими сотрудниками. Сотрудники «Тоталь» должны осуществлять свою повседневную деятельность в соответствии с Кодексом поведения.



1. Охрана здоровья и безопасность людей

Концерн стремится обеспечивать охрану здоровья и безопасность людей, помогать каждому сотруднику обеспечивать собственную безопасность и безопасность коллег путем кампаний по привлечению внимания и обучению.

2. Свобода объединений и коллективный договор

Концерн уделяет особое внимание условиям труда сотрудников, уважая права личности, соблюдая свободу объединений и коллективный договор. Не допускаются преследования и домогательства в любых формах.

3. Участие в политической деятельности

Концерн с уважением относится к частной жизни сотрудников. Мы признаем право сотрудников на участие в политической деятельности в качестве частных лиц при условии, что сотрудник четко заявит о том, что он не представляет концерн «Тоталь», и проинформирует руководство в случае риска возникновения конфликта интересов в результате такой политической деятельности.

4. Декларирование конфликтов интересов

Сотрудники обязаны декларировать имеющиеся и потенциальные конфликты интересов. Ряд правил позволяет уменьшить риск возникновения потенциальных конфликтов интересов: например, следует избегать приобретения доли участия в компаниях конкурентов, поставщиков или клиентов без предварительного письменного разрешения от своего руководства; не осуществлять никакую профессиональную деятельность вне концерна без предварительного письменного разрешения руководства.

5. Недопущение злоупотребления инсайдерской информацией

Концерн уделяет особое внимание недопущению злоупотребления инсайдерской информацией и запрещает использование служебной,

конфиденциальной информации для покупки или продажи акций или других ценных бумаг какой-либо котирующейся на бирже компании.

6. Соблюдение конфиденциальности

Концерн обеспечивает защиту личных данных всех сотрудников. Сотрудники не должны разглашать конфиденциальную информацию. Они также обязаны обеспечивать защиту наших нематериальных активов. В связи с этим запрещается любое разглашение конфиденциальной информации, секретов производства и технологий, защищенных или потенциально защищаемых патентами.

7. Уважительное отношение к сотрудникам

Концерн поощряет доброжелательное поведение сотрудников, позволяющее каждому почувствовать себя частью единого целого. Поддержка этнического и социокультурного многообразия – наше общее дело.

8. Поддержка многообразия

«Тоталь» поддерживает повышение профессиональной квалификации сотрудников и их карьерный рост, не допуская никакой дискриминации по признакам расы, пола, возраста, инвалидности, сексуальной ориентации, гендерной идентичности, принадлежности к той или иной политической, религиозной или профсоюзной организации либо к тому или иному меньшинству. Мы ведем подбор и найм персонала исключительно на основе потребностей концерна и соответствия им квалификации каждого кандидата. Концерн уважает религиозный плюрализм и свободу каждого сотрудника относиться к тому или иному религиозному течению.

9. Обмен информацией и диалог

Концерн привлекает своих сотрудников к участию в развитии концерна, организовывая надлежащий обмен информацией, поддерживая согласованность действий и диалог.

КОДЕКС ПОВЕДЕНИЯ
Наши ценности на практике

3



КОНЦЕРН И ПРОЧИЕ ЗАИНТЕРЕСОВАННЫЕ СТОРОНЫ



Наши ценности неразрывно связаны с задачей обеспечения устойчивого роста на благо всех заинтересованных сторон, сотрудников, акционеров, клиентов, поставщиков и в интересах социально-экономического развития стран, в которых мы работаем.

В связи с этим в Кодексе поведения разъясняются наши обязательства и ожидания в отношении всех заинтересованных сторон.

СТРАНЫ, ГДЕ РАБОТАЕТ КОНЦЕРН

Документ ООН «Руководящие принципы предпринимательской деятельности в аспекте прав человека», одобренный Советом ООН по правам человека в 2011 г., признает существующие у государств обязанности по соблюдению, защите и осуществлению прав человека.

В рамках нашей сферы деятельности концерн «Тоталь» бережно относится к природной среде и культуре тех стран, в которых он работает.

Концерн «Тоталь» уважает суверенитет всех государств и воздерживается от вмешательства во внутренние политические процессы и их финансирование. Тем не менее, мы сохраняем за собой право доводить до сведения правительств этих стран свою позицию по вопросам, касающимся нашей деятельности, сотрудников и акционеров, и свою убежденность в важности соблюдения прав человека.

МЕСТНЫЕ СООБЩЕСТВА

Концерн соблюдает права местных сообществ: мы выявляем, не допускаем или смягчаем воздействие на окружающую среду и образ жизни местного населения, а также принимаем коррективные меры при необходимости. «Тоталь» систематически стремится еще на очень ранних стадиях проектов завязать диалог и прочные отношения с местными сообществами и внимательно относится к возможностям их развития.



Разрабатываются и внедряются эффективные механизмы рассмотрения местных жалоб и процессы их урегулирования, особенно в отношении социально незащищенных групп населения, в том числе коренного населения.



«КАКИЕ КОНКРЕТНЫЕ МЕРЫ ПРИНИМАЮТСЯ ДЛЯ ОБЕСПЕЧЕНИЯ ДИАЛОГА С МЕСТНЫМИ СООБЩЕСТВАМИ?»

Деятельность концерна может порождать различные ожидания со стороны местных сообществ с точки зрения занятости, развития на местном уровне и т. д. Наши сотрудники на местах проходят подготовку для обсуждения таких вопросов с местными сообществами. Для их поддержки «Тоталь» предоставляет ряд инструментов:

- директива по корпоративной социальной ответственности, в которой перечислены наши основные процедуры применительно ко всем нашим операциям, например, регулярные консультации с заинтересованными сторонами, хорошее знание местного контекста, внедрение плана действий по корпоративной социальной ответственности и соответствующей системы управления;
- внутрикорпоративные руководства по ведению диалога с заинтересованными сторонами или по механизмам рассмотрения жалоб;
- инструмент управления отношениями с заинтересованными сторонами: «SRM+». Он помогает выявить точки зрения внешних заинтересованных сторон путем обсуждений с местными сообществами и подготовить совместно план действий, соответствующий их ожиданиям.



КЛИЕНТЫ

Концерн «Тоталь» поставляет своим клиентам высококачественную продукцию и услуги, постоянно стараясь предлагать наиболее эффективные решения, отвечающие их запросам, по конкурентоспособной цене.

«Тоталь» внимательно относится к потребностям своих клиентов, осуществляя постоянный мониторинг, оценку и модернизацию своей продукции, услуг, технологий и процедур с целью обеспечения качества, безопасности, энергоэффективности и инноваций на каждом этапе разработки, производства и реализации.

Мы обеспечиваем конфиденциальность данных, которыми делятся с нами клиенты, соблюдая касающиеся персональных данных нормы и правила.

..... 

«ВЫ ХОТИТЕ, ЧТОБЫ ВАС ВОСПРИНИМАЛИ КАК ОТВЕТСТВЕННУЮ КОМПАНИЮ. ЧТО ВЫ ДЕЛАЕТЕ ДЛЯ УЛУЧШЕНИЯ ЭКОЛОГИЧЕСКИХ ПОКАЗАТЕЛЕЙ СВОЕЙ ПРОДУКЦИИ И УСЛУГ, В ЧАСТНОСТИ, ДЛЯ БОРЬБЫ С ИЗМЕНЕНИЕМ КЛИМАТА?»

«Тоталь» учитывает воздействие изменения климата на эволюцию энергетики, перестраивая структуру энергоресурсов, которые концерн добывает, производит и продает своим клиентам. Мы укрепляем интеграцию цепочки ценности газа, инвестируем в производство и сбыт низкоуглеродной электроэнергии, в биомассу в форме биогорючего, биогаза или же в охрану лесных массивов, являющихся поглотителями углерода.

В конкретном выражении это означает, что «Тоталь» стремится постепенно снизить углеродоемкость своей гаммы энергетической продукции на 15% в период 2015 – 2030 гг. и более чем на 25% к 2040 г. В этих целях концерн разработал показатель углеродоемкости, отражающий объем выбросов парниковых газов на протяжении всего срока службы для всех видов энергетической продукции, которые мы предоставляем в распоряжение клиентов.

Более подробная информация приведена в Отчете по климату.
.....

ПОСТАВЩИКИ И ПОДРЯДЧИКИ

Политика концерна «Тоталь» в отношении поставщиков товаров и услуг предусматривает соблюдение интересов каждой из сторон за счет использования прозрачных условий договоров и добросовестного ведения переговоров. Она опирается на диалог, профессионализм и соблюдение обязательств.

При выборе своих поставщиков и подрядчиков «Тоталь» руководствуется их способностью ответственно подходить к ведению бизнеса.





«ВЫ ОЖИДАЕТЕ, ЧТО ПОСТАВЩИКИ БУДУТ СОБЛЮДАТЬ НОРМЫ И ПРИНЦИПЫ, ЭКВИВАЛЕНТНЫЕ ВАШИМ. КАК НА ПРАКТИКЕ ВЫРАЖАЕТСЯ ПРИНЦИП ЧЕСТНОГО ВЕДЕНИЯ БИЗНЕСА КОНЦЕРНА «ТОТАЛЬ»?»

Обязательство концерна по соблюдению этических принципов требует, чтобы каждый сотрудник играл активную роль в обеспечении образцового поведения всего коллектива. Честность, добросовестность по отношению к «Тоталь», добросовестность в деловых отношениях подразумевает отказ от коррупции в любых ее формах, недопущение мошенничества, недопущение и декларирование конфликтов интересов, соблюдение правил свободной конкуренции и выполнение наших обязательств. Эти ожидания указаны в основополагающих деловых принципах закупок. Для получения более подробной информации о наших этических принципах Вы можете также прочитать Практическое руководство «Тоталь» по соблюдению этических принципов в бизнесе и директиву по основополагающим деловым принципам закупок.





БИЗНЕС-ПАРТНЕРЫ

Концерн «Тоталь» применяет свой Кодекс поведения во всех случаях, когда он является ведущим партнером или оператором в совместном предприятии.

Когда концерн не является ведущим партнером или оператором, он постоянно прилагает все усилия для того, чтобы ведущий партнер или оператор применял принципы, эквивалентные нашему Кодексу поведения «Тоталь».



«НАША КОМПАНИЯ ЯВЛЯЕТСЯ ОПЕРАТОРОМ В СОВМЕСТНОМ ПРЕДПРИЯТИИ, ГДЕ КОНЦЕРН «ТОТАЛЬ» ВЫСТУПАЕТ ПАРТНЕРОМ. ЧЕГО ВЫ ЖДЕТЕ ОТ НАС В ОТНОШЕНИИ ПРОМЫШЛЕННОЙ БЕЗОПАСНОСТИ?»

При выборе своих промышленных и бизнес-партнеров «Тоталь» руководствуется их способностью соблюдать Кодекс поведения концерна, в частности, применительно к промышленной безопасности, охране труда и окружающей среды, а также обеспечению качества. Концерн стремится в полном объеме получать информацию о политике и процедурах совместного предприятия и об их применении,

КОДЕКС ПОВЕДЕНИЯ
Наши ценности на практике

задавая любые возникающие вопросы через соответствующий орган управления совместного предприятия.

Мы также работаем с нашими партнерами по совместному предприятию в целях распространения и оказания поддержки принятию совместным предприятием такой политики и таких принципов промышленной безопасности, которые будут эквивалентны принципам «Тоталь».

.....

АКЦИОНЕРЫ

Концерн «Тоталь» стремится заслужить доверие своих акционеров, ставя своей целью обеспечение рентабельности и долговечности их вложений. Концерн регулярно предоставляет им прозрачную и полную информацию и поддерживает с ними постоянный конструктивный диалог через различные каналы коммуникации.

Концерн внимательно прислушивается к их ожиданиям, замечаниям и вопросам на любую тему. При этом мы строго соблюдаем применимые правила работы на фондовом рынке и точно отражаем свои операции в финансовой отчетности.



«С ПРОЕКТАМИ «ТОТАЛЬ» МОГУТ БЫТЬ СВЯЗАНЫ РИСКИ В ОТНОШЕНИИ СОБЛЮДЕНИЯ ПРАВ ЧЕЛОВЕКА ИЛИ ЭТИЧЕСКИХ ПРИНЦИПОВ. КАК ВЫ ОБЕСПЕЧИВАЕТЕ ПРИМЕНЕНИЕ ПРИНЦИПОВ, ОПРЕДЕЛЕННЫХ В ВАШЕМ КОДЕКСЕ ПОВЕДЕНИЯ?»

До начала осуществления каких-либо новых инвестиций в зоне риска концерн удостоверяется в возможности соблюдения применимых законов и регламентов, а также в возможности ведения нашего бизнеса в соответствии с Кодексом поведения «Тоталь».

КОДЕКС ПОВЕДЕНИЯ

Наши ценности на практике

Чтобы помочь сотрудникам концерна соблюдать наши стандарты, мы проводим обучение и публикуем ряд норм и документов, таких как Руководство «Тоталь» по правам человека и Практическое руководство «Тоталь» по соблюдению этических принципов в бизнесе. Для обеспечения соответствия нашей деятельности Кодексу поведения мы поручаем независимым сторонним организациям выполнить оценку нашей деятельности с точки зрения этики. Концерн участвует также в международных инициативах, например, в Инициативе прозрачности в добывающих отраслях (стандарт ИПДО) и Добровольных принципах в отношении безопасности и прав человека.

.....



КОДЕКС ПОВЕДЕНИЯ
Наши ценности на практике

4



КОДЕКС ПОВЕДЕНИЯ В ПОВСЕДНЕВНОЙ ЖИЗНИ



КОДЕКС ПОВЕДЕНИЯ
Наши ценности на практике

КОМИТЕТ ПО ЭТИКЕ КОНЦЕРНА «ТОТАЛЬ»

Комитет по этике концерна «Тоталь» - гарант соблюдения Кодекса поведения, он осуществляет общий надзор за его применением.

total.com



Концерн «Тоталь» - крупнейшая международная энергетическая компания, которая производит и продает горючее, природный газ и низкоуглеродную электроэнергию. «Тоталь» работает более чем в 130 странах. Наши 100 000 сотрудников стремятся делать энергию лучше, делать ее более безопасной, чистой, эффективной и доступной для как можно большего числа людей. Наша цель - стать ответственной международной энергетической компанией.



ТОТАЛЬ С.А.
2, плас Жан Милье
92400 Курбева - Франция
Тел.: +33 (0)1 47 44 45 46
Акционерный капитал: 6 707 740 337,50 евро
Регистрационный № в реестре г. Нантер: 542 051 180

Дизайн / Макет: Agence Externe. – Фотографии: © Laurent ZYLBERMAN, Stéphan GLADIEU, Alexandre SURRE, Patrick SORDOLLET и Marc ROUSSEL
Печать: Advence. Декабрь 2018 – Отпечатано на бумаге, произведенной на 100% из вторсырья, сертификация FSC.

ЗАДАЧИ КОМИТЕТА ПО ЭТИКЕ

В более конкретном плане Комитет по этике концерна «Тоталь»:

- обеспечивает распространение Кодекса поведения и вносит предложения о внесении в него любых изменений, которые Комитет сочтет необходимыми;
- выслушивает, оказывает поддержку и консультирует сотрудников концерна и прочих заинтересованных лиц;
- получает сообщения о возможных нарушениях Кодекса поведения и обеспечивает их рассмотрение;
- представляет руководству концерна рекомендации по любым этическим вопросам и уведомляет его о любом риске, что деятельность концерна может быть подвергнута критике на этических основаниях;
- при необходимости рассматривает с международными, правительственными и неправительственными организациями любые устные или письменные сообщения, касающиеся вопросов корпоративной этики в концерне;
- по запросу помогает в подготовке любых конкретных местных процедур или политики;
- дает рекомендации подразделениям концерна, отвечающим за обучение персонала, по включению презентации Кодекса поведения в программу обучения, в частности, для новых сотрудников и для менеджеров.

Комитет по этике должен выслушивать, оказывать поддержку и консультировать сотрудников концерна и прочих заинтересованных лиц



Комитет по этике может затребовать любые ресурсы концерна для выполнения своих обязанностей; он работает в особенно тесном контакте с управлением по кадрам и социальной ответственности и с юридическим управлением «Тоталь».

Комитет по этике опирается на сеть Уполномоченных по вопросам этики (Ethics Officers), которые в свою очередь подотчетны назначенным Главам концерна в каждой стране (Country Chairs) и отвечают в соответствующей стране за вопросы, касающиеся этики и Кодекса поведения.



Комитет по этике имеет право посещать любой объект или дочернюю компанию концерна «Тоталь». Оценка деятельности концерна с точки зрения этики выполняется сторонними организациями, проверяющими применение на практике нашего Кодекса поведения, а Председатель Комитета по этике концерна «Тоталь» осуществляет последующий контроль на основе результатов таких оценок.

Председатель Комитета по этике регулярно представляет отчет о его деятельности в Правление концерна и в Комитет по управлению и этике Совета директоров.



СОСТАВ КОМИТЕТА ПО ЭТИКЕ И ПОРЯДОК НАЗНАЧЕНИЯ ЕГО ЧЛЕНОВ



В состав Комитета по этике входят председатель, назначаемый Президентом концерна, и рядовые члены из основных бизнес-подразделений концерна. Члены комитета назначаются Правлением концерна по рекомендации Председателя Комитета по этике.

Все члены Комитета по этике являются сотрудниками концерна «Тоталь»; все вместе они обладают обширным опытом работы в различных специальностях и областях деятельности концерна, а занимаемые ими должности обеспечивают необходимую самостоятельность и независимость их суждений.

Председатель Комитета по этике концерна «Тоталь» подотчетен непосредственно Президенту концерна.



ГОВОРИТЬ О ПРОБЛЕМАХ

Каждый сотрудник концерна отвечает за применение Кодекса поведения на практике. Мы поощряем атмосферу диалога, в которой каждый может высказать озабоченность по поводу Кодекса поведения.

Если вам нужен совет или если вы хотите сообщить о какой-то ситуации, которая может быть нарушением Кодекса поведения «Тоталь», у вас есть несколько возможностей:

- обратиться к своему непосредственному начальнику;
- обратиться к местному менеджеру по кадрам;
- связаться с местным Уполномоченным по вопросам этики (Ethics Officer) или с Уполномоченным по обеспечению соблюдения антикоррупционного законодательства (Compliance Officer);
- обратиться в Комитет по этике «Тоталь», направив сообщение по следующему адресу: ethics@total.com

Не сомневайтесь: лицо, к которому вы обратитесь, сможет направить ваш запрос в компетентное подразделение или службу в зависимости от его тематики (безопасность, честность и добросовестность, права человека или любой иной вопрос, связанный с этическими принципами).

При рассмотрении переданной вами информации будет соблюдаться строгая конфиденциальность. Мы не допускаем ответных мер в отношении сотрудников, добросовестно высказывающих свою озабоченность в связи с применением нашего Кодекса поведения.

Заинтересованные стороны вне концерна также могут обращаться в Комитет по этике по любым вопросам, касающимся применения Кодекса поведения «Тоталь».



«КАК ПОНЯТЬ, ВОЗНИКАЕТ ЛИ В ТОЙ ИЛИ ИНОЙ СИТУАЦИИ НАРУШЕНИЕ В ВОПРОСАХ ЭТИКИ?»

При возникновении сомнений относительно соблюдения Кодекса поведения, следует прежде всего задаться вопросом:

- Законно ли мое действие / решение?
- Нет ли в нем моей личной заинтересованности?
- Как оно будет выглядеть при упоминании в газетной статье?
- Как оно будет восприниматься через 5 лет?
- Будет ли оно иметь отрицательные последствия для заинтересованных сторон?

Вы можете также почитать наши руководства и сопутствующие документы (см. раздел «Справочная информация»).



СПРАВОЧНАЯ ИНФОРМАЦИЯ

РЕСУРСЫ КОНЦЕРНА «ТОТАЛЬ»

Процедура обращения в Комитет по этике и политика концерна «Тоталь» в области этики представлены во внутрикорпоративной сети для сотрудников и на интернет-сайте концерна (www.total.com).

ОТЧЕТЫ



Руководство по правам человека:

это руководство облегчает понимание и применение политики «Тоталь» в сфере прав человека. Оно дополняет Кодекс поведения и другие ресурсы, используемые «Тоталь» в процессе экспертизы соответствия.



Практическое руководство по соблюдению этических принципов в бизнесе:

в этом руководстве разъясняются этические принципы концерна, сгруппированные вокруг 5 основных приоритетов: борьба с коррупцией, недопущение мошенничества, декларирование конфликта интересов, соблюдение законодательства о защите конкуренции и соблюдение обязательств.

РУКОВОДСТВА



Отчет по правам человека:

этот отчет основан на стандарте отчетности «Механизм отчетности по Руководящим принципам ООН» (опубликован в феврале 2015 г.). В нем выявляются основные риски концерна в этой сфере и приводится подробное описание способов их урегулирования.



Практическое руководство по религиозным аспектам и подходу к ним в концерне «Тоталь»:

это Руководство дает конкретные ответы на вопросы сотрудников концерна, касающиеся проявлений религиозных убеждений на рабочем месте, способствует уважению культурных особенностей каждого и развивает религиозную толерантность.



Руководство по правам человека для юристов, специализирующихся на слияниях и приобретениях:

в этом Практическом руководстве описана роль юристов, специализирующихся на слияниях и приобретениях, в обеспечении соблюдения концерном его обязательств по защите прав человека и уменьшению отрицательных последствий его деловых операций.



Отчет по климату:

этот документ публикуется с 2016 г. и имеет три основные цели: рассказать о наших целевых показателях на 2035 г., определяемых с учетом «сценария 2°C» МЭА; описать, каким образом мы учитываем его последствия в своих решениях; подвести итоги проведенных мероприятий и текущих инициатив.

ПРОГРАММЫ ОБУЧЕНИЯ



- Вопросы этики
- Предотвращение коррупции

Вы можете посмотреть все программы обучения на эту тему в портале **Click & Learn**

ХАРТИИ



- Хартия техники безопасности, охраны труда, охраны окружающей среды и качества
- Хартия безопасности
- Хартия прав коренного населения и этнических меньшинств
- Хартия этических принципов в лоббировании
- Кодекс этики в финансовой деятельности
- Хартия управления рисками, внутреннего контроля и аудита
- Хартия использования информационных технологий и ресурсов для распространения информации

ОСНОВНЫЕ ПОЛИТИКИ, ДИРЕКТИВЫ И ПРАВИЛА



- Программа соблюдения антикоррупционного законодательства
- Программа соблюдения этических принципов в бизнесе
- «Золотые правила» безопасности
- основополагающие деловые принципы закупок
- Политика корпоративной социальной ответственности (внутренний документ)
- Учет рисков и воздействий ОТ, ТБ и ООС при подготовке слияния и приобретения
- Правила процедур Совета директоров



IndustriALL

Подписание глобального рамочного соглашения с «Глобальным Союзом IndustriALL»

В январе 2015 года концерн «Тоталь» в очередной раз продемонстрировал свое ответственное отношение к обязанностям работодателя, подписав Глобальное рамочное соглашение с «Глобальным Союзом IndustriALL». Это международное объединение профсоюзов представляет 50 миллионов работников из 140 стран.

http://www.total.com/sites/default/files/atoms/files/accord_mondial_social_vf.pdf

ВНЕШНИЕ РЕСУРСЫ

Чтобы узнать больше об обязательствах «Тоталь», можно обратиться к интернет-сайтам ряда международных организаций.



Глобальный договор ООН

Глобальный договор ООН – это инициатива, объединяющая тысячи компаний. Участники публикуют ежегодные «Сообщения о достигнутом прогрессе», содержащие информацию о поддержке ими 10 принципов в сфере прав человека, трудовых отношений, окружающей среды и борьбы с коррупцией.
(<http://www.unglobalcompact.org/Languages/french>)



Документ ООН «Руководящие принципы предпринимательской деятельности в аспекте прав человека»

В 2011 г. Совет ООН по правам человека одобрил ряд принципов, разъясняющих роль и ответственность государств и компаний в вопросах предпринимательской деятельности и прав человека.
(http://www.ohchr.org/Documents/Publications/GuidingPrinciplesBusinessHR_FR.pdf)



Международная организация труда

МОТ – одно из агентств ООН, публикующее международные конвенции и стандарты для защиты прав на рабочем месте, повышения занятости, усиления социальной защиты и укрепления диалога в трудовых вопросах.
(<http://www.ilo.org/global/lang--fr/index.htm>)



Добровольные принципы в отношении безопасности и прав человека

VPSHR - инициатива, объединяющая добывающие отрасли, государства и представителей гражданского общества для предоставления конкретных руководящих принципов в отношении оценки рисков и взаимодействия с государственными и частными силами безопасности.

(<http://www.voluntaryprinciples.org/>)



Инициатива прозрачности в добывающих отраслях

EITI – инициатива, объединяющая добывающие отрасли, государства и представителей гражданского общества для повышения прозрачности операций между правительствами и нефтегазовыми и горнодобывающими компаниями.

(<http://eiti.org/fr>)



Руководящие принципы ОЭСР в отношении транснациональных компаний

Руководящие принципы ОЭСР в отношении транснациональных компаний представляют собой набор рекомендаций для компаний в таких сферах, как занятость, права человека, окружающая среда, раскрытие информации, борьба с подкупом, конкуренция и налогообложение.

Руководящие принципы несколько раз обновлялись с момента их принятия в 1976 г., в последний раз они были пересмотрены в 2011 г.

(<http://www.oecd.org/fr/daf/inv/mne/48004355.pdf>)



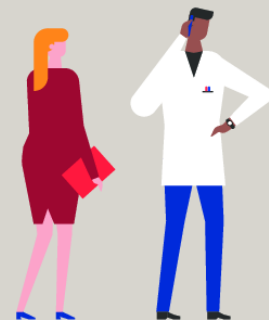
IPIECA

Международная ассоциация представителей нефтегазовой промышленности по охране окружающей среды и социальным вопросам была создана в 1974 г. Ее цель – помочь нефтегазовой промышленности улучшить ее социальные и экологические показатели путем разработки, распространения и пропаганды правильной практики ведения работ. Рабочие группы, возглавляемые участниками IPIECA, опубликовали ряд методических документов, например, Руководство по обучению в сфере прав человека, практическое пособие по включению прав человека в оценки воздействия на окружающую среду, здоровье людей и социальную обстановку, практическое пособие по экспертизе соответствия требованиям в сфере прав человека.

<http://www.ipieca.org>

«ПАРТНЕРСТВО ПРОТИВ КОРРУПЦИИ» (РАСІ)

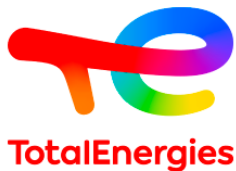
«Тоталь» присоединился к инициативе РАСІ в 2016 г. Эта инициатива дает компаниям платформу для обмена опытом и доступа к передовой практике в этой сфере. Кроме того, она помогает в организации коллективных действий, способствуя диалогу между компаниями и всеми заинтересованными сторонами (государства, международные организации, НГО и т.д.). Сегодня к инициативе РАСІ присоединилось около сотни компаний.



total.com



Концерн «Тоталь» - крупнейшая международная энергетическая компания, которая производит и продает горючее, природный газ и низкоуглеродную электроэнергию. «Тоталь» работает более чем в 130 странах. Наши 100 000 сотрудников стремятся делать энергию лучше, делать ее более безопасной, чистой, эффективной и доступной для как можно большего числа людей. Наша цель - стать ответственной международной энергетической компанией.



ТОТАЛЬ С.А.
2, плас Жан Милье
92400 Курбева - Франция
Тел.: +33 (0)1 47 44 45 46
Акционерный капитал: 6 707 740 337,50 евро
Регистрационный № в реестре г. Нантер: 542 051 180

Дизайн / Макет: Agence Externe. – Фотографии: © Laurent ZYLBERMAN, Stéphan GLADIEU, Alexandre SURRE, Patrick SORDOLLET и Marc ROUSSEL
Печать: Advence. Декабрь 2018 – Отпечатано на бумаге, произведенной на 100% из вторсырья, сертификация FSC.